

Strategia Społecznej Odpowiedzialności Biznesu
Polska Korporacja Recyklingu



Z inicjatywy Zarządu i dzięki wsparciu ze środków polsko-szwajcarskiego programu współpracy został przygotowany raport Społecznej Odpowiedzialności Biznesu (CSR), wskazując istotne dla dalszego rozwoju kierunki działań PKR Recykling nie tylko w obszarze działania samej firmy, ale również całego otoczenia. Wierzymy, iż firma zarządzana zgodnie z zasadami CSR przyjmuje odpowiedzialność za skutki prowadzonych działań i podejmowanych decyzji, a poprzez swoje funkcjonowanie wnosi wkład w rozwój ogólnospołeczny. Dlatego też nasze działania mają nie tylko charakter biznesowy, ale i społeczny - chcemy je utrzymać na najwyższym poziomie. Dlatego też oprócz wprowadzania innowacyjnych i bezodpadowych rozwiązań technologicznych w zakresie przetwarzania zużytego sprzętu elektrycznego i elektronicznego, baterii i innych wybranych odpadów przemysłowych, naszym celem jest wprowadzanie rozwiązań przyjaznych dla społeczności lokalnej i środowiska. Dlatego też postanowiliśmy poddać weryfikacji naszą działalność w ramach dwóch systemów zarządzania środowiskowego ISO 14001 oraz Easy Emas. Tworząc surowce i produkty z odpadów działamy nie tylko na rzecz zachowania zasobów naturalnych, ale również na ograniczenie negatywnego wpływu na środowisko wynikającego ze składowania przetwarzanych odpadów. Identyfikacji i oceny aspektów środowiskowych dokonaliśmy metodą rekomendowaną w dokumentach UE tzw. ocena cyklu życia (LCA). Wiemy, iż to u nas tworzony jest efekt ekologiczny całego łańcuch dostaw i potrafimy działać w ten sposób, aby zwiększać efekt ekologiczny, nie wpływając na pogorszenie rentowności procesu. Zwiększenie poziomu odzysku i recyklingu ZSEE zminimalizuje jego szkodliwe składowanie, stąd ważne jest aby cały system był sprawny i mógł rozwijać się w stabilnych i przyjaznych warunkach prawnych, dlatego prowadzimy również kampanie edukacyjne i bierzemy udział w konsultacjach społecznych. Dołącz do nas i powiedz TAK dla przetwórstwa elektroodpadów w Polsce.

Odpowiedzialność ekologiczna i społeczna to również tworzenie odpowiednich warunków i miejsc pracy dla naszych pracowników oraz integracja ze społecznością lokalną i dobra współpraca z partnerami handlowymi, dążymy aby te relacje były przejrzyste, a cele jasno sprecyzowane. To ludzie tworzą sukces niech będzie on naszym wspólnym celem!

Założona w 2006 r. Polska Korporacja Recyklingu Sp. z o.o. (PKR) jest wiodącym w regionie Zakładem Przetwarzania Zużytego Sprzętu Elektrycznego i Elektronicznego oraz Zakładem Przetwarzania Zużytych Baterii i Akumulatorów. Działamy w województwach lubelskim, podkarpackim i podlaskim, a także w części województwa świętokrzyskiego i mazowieckiego. Jesteśmy wpisani do rejestru Przedsiębiorców i Organizacji Odzysku Sprzętu Elektrycznego i Elektronicznego prowadzonego przez Główny Inspektorat Ochrony Środowiska pod numerem E0008344ZPRBP. Firma zajmuje się odbiorem elektroodpadów od firm zbierających i wytwarzających, przetwarzaniem i recyklingiem w sposób bezpieczny dla środowiska zużytego sprzętu elektrycznego i elektronicznego a także baterii i opraw oświetleniowych.

Strategia biznesowa PKR Recykling:

- ❖ dbanie o potrzeby klienta poprzez dostarczanie towaru o odpowiedniej jakości oraz usługi polegającej na organizowaniu systemu zbiórki,
- ❖ osiągnięcie wymaganego prawem poziomu zbierania, odzysku i recyklingu odpadów, zużytego sprzętu elektrycznego i elektronicznego oraz zużytych baterii i akumulatorów,
- ❖ dbanie o wysoką jakość produktów i usług i bezpieczeństwo pracowników,
- ❖ wprowadzanie i wykorzystanie innowacyjnych rozwiązań, w tym współpraca z sektorem B+R.

Spoleczną odpowiedzialność biznesu rozumiemy jako sposób zarządzania uwzględniający oczekiwania i wyzwania otoczenia dla racjonalnego zarządzania posiadanymi zasobami kapitałowymi i ludzkim oraz na zwiększanie wartości firmy w perspektywie trwałego, zrównoważonego rozwoju.

Nasza działalność to z jednej strony realizacja celów biznesowych poprzez:

- ❖ zwiększanie wartości firmy i jego znaczenia na rynku jako innowacyjnego, rzetelnego i dobrze rozpoznawalnego partnera,
- ❖ aktywne wdrażanie zasad zrównoważonego rozwoju,
- ❖ dbanie o rozwój pracowników, w tym osób niepełnosprawnych,
- ❖ współpracę z podmiotami gospodarczymi działającymi w naszym regionie,
- ❖ czynne uczestnictwo w organizacjach branżowych krajowych i międzynarodowych,

❖ wdrażanie innowacyjnych rozwiązań technologicznych,
a z drugiej działalności prośrodowiskowej, dzięki której wypełniane są zobowiązania kraju wobec przyjętych na poziomie UE poziomów odzysku i recyklingu.

Nasze cele:

Cel główny: odbiór, przetwarzanie i recykling elektroodpadów w sposób bezpieczny dla środowiska, gwarantujący zadowolenie pracowników, partnerów handlowych, klientów i lokalnych społeczności.

Cele szczegółowe:

- ❖ budowa nowoczesnej firmy społecznie odpowiedzialnej,
- ❖ zapewnienie dialogu i rozszerzanie współpracy z partnerami regionalnymi, krajowymi i międzynarodowymi (interesariuszami) w całym łańcuchu dostaw,
- ❖ optymalne wykorzystanie posiadanych zasobów poprzez wprowadzanie nowych innowacyjnych rozwiązań w całym łańcuch tworzenia produktu,
- ❖ udział w realizacji programów i projektów z zakresu edukacji środowiskowej, innowacyjnych rozwiązań technologicznych i rozwojowych w zakresie przetwarzania odpadów,
- ❖ promowanie zachowań i rozwiązań prośrodowiskowych,
- ❖ zrównoważone zarządzanie kapitałem ludzkim.

Nasza misja to osiągnięcie pozycji lidera w proekologicznym przetwarzaniu każdego rodzaju elektroodpadów realizowana poprzez:

- ❖ zrównoważony rozwój w obszarze swojej działalności - zbierania, przetwarzania elektroodpadów i baterii,
- ❖ rozwijanie współpracy z różnymi podmiotami odpowiedzialnymi za zbiórkę elektroodpadów – odpowiedzialny odbiorca wobec partnerów prywatnych i samorządów lokalnych,

- ❖ dostarczanie produktów o najwyższej jakości – spełnianie wymagań klienta,
- ❖ skupienie uwagi na pracownikach, umożliwiając im ciągły rozwój i wykorzystanie potencjalnych możliwości i zdolności,
- ❖ uwzględnianie potrzeb społeczeństwa lokalnego, wymagań ochrony środowiska i działań zgodnie z poszanowaniem zasad etycznych w biznesie, takich jak praworządność, rzetelność, przejrzystość i odpowiedzialność w prowadzeniu biznesu.

Nasza wizja to:

- ❖ efektywne i przyjazna dla środowiska zbiórka i przetwarzanie odpadów ZSEE i baterii,
- ❖ wysoka jakość otrzymywanych półproduktów a docelowo produktów,
- ❖ zapewnienie stałego dialogu z interesariuszami i rozszerzanie współpracy z klientami (dostawcami i odbiorcami),
- ❖ profesjonalne zarządzanie,
- ❖ wiodący przetwórcza odpadów w regionie.

Wierzymy, iż firma zarządzana zgodnie z zasadami CSR przyjmuje odpowiedzialność za skutki prowadzonych działań i podejmowanych decyzji, a poprzez swoje funkcjonowanie wnosi wkład w rozwój ogólnospołeczny. Dlatego też nasze działania mają nie tylko charakter biznesowy, ale i społeczny - chcemy je utrzymać na najwyższym poziomie.

Oczekiwane efekty:

- ❖ zwiększenie pozycji konkurencyjnej przedsiębiorstwa i obniżenie kosztów jednostkowych przerobu odpadów, kosztów transportu i kosztów administracyjnych,
- ❖ wskazanie proekologicznych rozwiązań technologicznych i ekoinnowacyjnych rozwiązań,
- ❖ poszerzenie współpracy z interesariuszami zewnętrznymi i ustalenie standardów współpracy,
- ❖ wdrożenie systemu zarządzania środowiskowego EasyEmas i ISO 14001,

- ❖ ocena potencjalnego wpływu na środowisko stosowanego procesu przerobu z wykorzystaniem metody LCA będąca podstawą do wprowadzania deklaracji środowiskowych III typu,
- ❖ usprawnienie relacji z otoczeniem wewnętrznym w tym pobudzenie świadomości przynależności do firmy i odpowiedzialności za własne działania (opracowanie zasad rekrutacji, szkoleń, ścieżki kariery),
- ❖ poprawa relacji z otoczeniem zewnętrznym w tym skierowanie działań społecznych i ekologicznych do grup samorządowych, lokalnych (współpraca z NGO) i edukacyjnych,
- ❖ zmian wizerunku firmy na bardziej odpowiedzialną społecznie, np. opracowanie strony www, wdrożenie norm.

Przesłania naszej strategii CSR to:

- ❖ TAK dla przetwórstwa elektroodpadów w Polsce!
- ❖ Przetworzymy Twoje elektroodpady w sposób przyjazny dla środowiska – Dołącz do nas.
- ❖ Poprzez innowacyjne inwestycje i szeroką współpracę z partnerami branżowymi tworzymy nowe produkty z odpadów. Są one najwyższej jakości.
- ❖ Z nami dbasz o środowisko - wykorzystanie odpadów pozwoli zachować zasoby surowców i energii, tak aby przyszłe pokolenia miały do nich dłuższy dostęp.
- ❖ Wykorzystanie i zagospodarowanie odpadów to podwyższanie standardu życia naszego pokolenia – mniej składowisk, więcej ciekawych i innowacyjnych produktów.
- ❖ Czekamy na Twój zużyty komputer, pralkę lodówkę radio – wystarczy zadzwonić – **BĄDŹ NASZYM PARTNEREM W REGIONIE.**
- ❖ Jesteśmy wiodącym zakładem w regionie – **BĘDZIESZ PEWNY, ŻE Z TWOICH ELEKTROODPADÓW POWSTANĄ U NAS WARTOŚCIOWE PRODUKTY.**

OTOCZENIE – INTERESARIUSZE

Wdrażanie CSR uwzględnia potrzeby otoczenia, tzw. interesariuszy.

Cel – Zapewnienie dialogu z interesariuszami w całym łańcuchu (zaangażowanie społeczne)

PKR współdziała z firmami wprowadzającymi sprzęt elektryczny i elektroniczny celem spełnienia obowiązków i wymagań jakie nałożyła Ustawa ZSEE. Współpracujemy w zakresie zbierania z ponad 300 przedsiębiorstwami komunalnymi, 400 sklepami i organizacjami handlowymi, także z JST, oraz z wytwórcami odbierającymi przetworzone odpady. Wspólnie z partnerami (np. Wydziałem Ochrony Środowiska UM Lublin i Organizacją Odzysku ELEKTROEKO S.A. prowadzimy systematyczne akcje w regionie bezpłatnej zbiórki zużytego sprzętu elektrycznego i elektronicznego.



Nasza działalność wymaga posiadania odpowiednich pozwoleń i decyzji na przetwarzanie odpadów. Posiadamy je dla linii przeznaczonych do:

- ❖ demontażu telewizorów i monitorów oraz urządzeń specjalistycznych,
- ❖ demontażu pralek/ zmywarek,
- ❖ demontażu sprzętu chłodniczego,
- ❖ kineskopów,
- ❖ mechanicznego przetwarzania odpadów elektrycznych i elektronicznych,
- ❖ wytwarzania paliwa alternatywnego,
- ❖ demontażu kabli, silników i agregatów,

oraz do:

- ❖ transportu i magazynowania odpadów.

Posiadając odpowiednie zaplecze techniczne i wiedzę i umiejętności oraz właściwe pozwolenia opracowaliśmy zasady i przedstawiamy na naszej stronie ofertę współpracy skierowaną dla importerów i producentów sprzętu elektrycznego i elektronicznego oraz importerów baterii i akumulatorów, a także przygotowaliśmy informacje o zasadach odbioru odpadów innych niż niebezpieczne do produkcji paliwa alternatywnego, czy sprzętu oświetleniowego. Wprowadziliśmy też infolinię w sprawie odbiorów sprzętu w Lublinie, Białymstoku i Rzeszowie a także przyjmujemy zgłoszenie e-mailem.

PKR jest jednym z założycieli Klastra Gospodarki Odpadowej i Recyklingu i jest członkiem stowarzyszenia GPP Ekologia – czynnie działamy na rzecz zwiększenia przetwarzania elektrodopadów w całej Polsce.

Nasze zasady współpracy to:

- ❖ rzetelność,
- ❖ terminowość,
- ❖ wysoka jakość,
- ❖ bogate doświadczenie i dobra znajomość rynku.

Krajowy i międzynarodowy rynek elektroodpadów – PKR znaczący i rzetelny partner

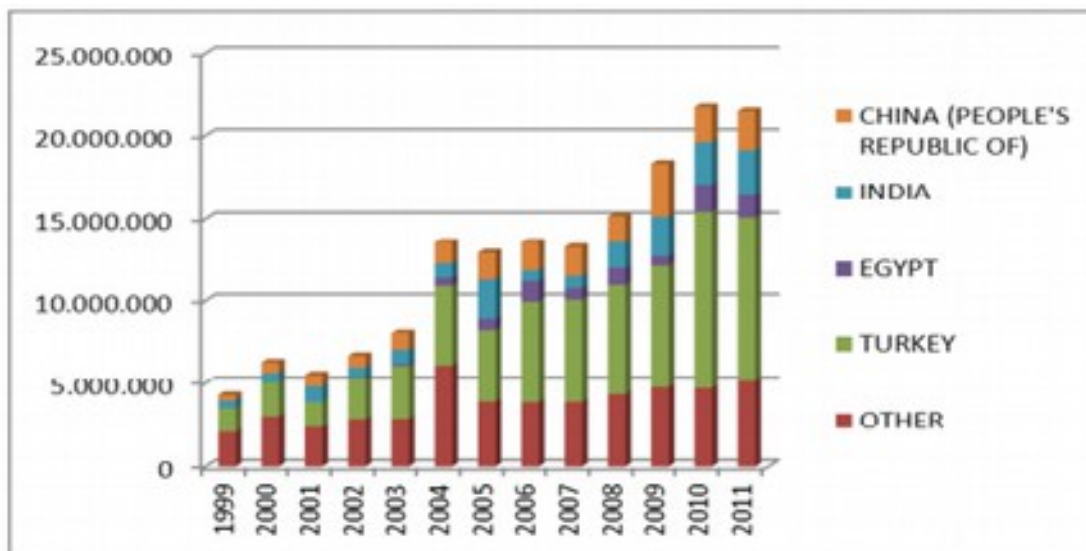
Zbieranie i przetwarzanie ZSEE jest działaniem prośrodowiskowym a poziomy odzysku i recyklingu są regulowane zobowiązaniami Polski wobec UE. Według Głównego Inspektoratu Ochrony Środowiska (GIOŚ) każdy Polak generuje rocznie ok. 12 kg odpadów elektronicznych, jednak zebrane jest około 4 kg na osobę na rok, tj. około 150,000 ton rocznie. Zebrane odpady są w większości poddane procesom recyklingu w istniejących 172 zakładach przetwarzania odpadów (wg procesu R12). Według definicji zawartej w ustawie o

ZSEE oraz ustawie o odpadach zakłady te przetworzyły 159 413,7 Mg zużytego sprzętu, przy łącznej zdolności przetwórczej wynoszącej 611 984,07 Mg/rok. Zużyty sprzęt może i powinien być przetwarzany wyłącznie na terenie Polski. Wysokie zdolności przetwórcze przedsiębiorstw i niskie faktycznie osiągnięte poziomy przetwarzania świadczą o niewystarczających ilościach zbieranych tychże odpadów. Przyczyną takiego stanu rzeczy może być stosunkowo krótki okres obowiązywania w Polsce przepisów dotyczących zbierania ZSEE oraz funkcjonowania systemu zbierania elektroodpadów, przyczynił się do powstania nieprawidłowości w gospodarowaniu nimi, a co za tym idzie mniejszej efektywności i ograniczeniu pożądanego wpływu na środowisko naturalne. Ponadto część elektronicznych odpadów eksportuje się, często nielegalnie, w celu ponownego użycia do Afryki i Azji. Z jednej strony jest to trend pozytywny gdyż pomaga zmniejszać dysproporcje w rozwoju technologii informacyjnych pomiędzy krajami bogatymi i biednymi. Również ze środowiskowego punktu widzenia jest to dobre, gdyż zwiększa żywotność sprzętu elektronicznego i elektrycznego. Z drugiej jednak strony, kiedy przychodzi do ostatecznego składowania i obróbki zużytego już sprzętu, odbywa się to w krajach nieprzygotowanych do właściwego postępowania z niebezpiecznymi odpadami. Brakuje tam nie tylko odpowiednich regulacji w zakresie norm środowiskowych, ale też systemu recyklingu i utylizacji, jaki istnieje w krajach bogatych (<http://drugiezycieelektrosmieci.pl/2012/materialy/33.pdf>).

Brak jest jednoznacznych statystyk o zagranicznej wymianie handlowej ZSEE ponieważ nie ma on swojego kodu CN. Szacuje się iż około 3 mln ton ZSEE zostało zebrane w krajach UE w 2010 r., podczas gdy podawane przez statystyki wielkości eksportu to około 5 tys. ton, co można tłumaczyć faktem, iż w oficjalnych statystykach nie ujmuje się informacji o sprzęcie przeznaczonym do ponownego użycia, jak również nielegalnego eksportu, szczególnie że jest on zakazany z krajów EU do krajów nie będących członkami OECD z powodu brak wystarczających i właściwych instalacji do bezpiecznego dla środowiska i ludzi przerobu odpadów. Jednak według Agencji Ochrony Środowiska z 2009 r. duża część odpadów ZSEE jest eksportowana do Ghany, Nigerii i Egiptu¹.

¹ European Environment Agency (2009): EEA report No 1/2009 downloaded from:
www.eea.europa.eu/publications/waste-without-borders-in-the-eu-transboundary-shipments-of-waste

Według danych COMEXT, który analizuje poszczególne kody CN i na tej podstawie szacuje wielkości eksportu odpadów zawierających metale z krajów UE-27, eksport ten wzrósł ponad 5 razy od 1999 r. Najczęściej krajem przeznaczenia odpadów jest Turcja, a następnie Indie i Chiny.



Wielkość eksportu z krajów EU-25 odpadów zawierających metale według COMEXT, według Eurostat

Rynek odzysku WEEE w Polsce systematycznie się rozwija, głównie dzięki aktywności SMEs, jednak dopiero po wprowadzeniu rozwiązań prawnych – zgodnych z dyrektywa 2012/19/UE, które nie zostały transponowane do rozwiązań prawnych pomimo obowiązującego w dniu 14 lutego 2014 r. termin implementacji do polskiego porządku prawnego - może nastąpić jego dynamiczny rozwój, ze względu na lepsze egzekwowanie zasad. Jednak bez systemowego wsparcia ze strony rządu te wartości mogą być trudne do osiągnięcia. Jak zapowiada wiceminister środowiska Janusz Ostapiuk, aby zrealizować w 2021 r. wymagany poziom zbiórki 65% wprowadzonej masy nowych urządzeń sprzętu elektrycznego i elektronicznego to musi być duża skuteczność zbierania i dostęp do odpadów, a także wyższy poziom życia mieszkańców, którzy będą częściej wymieniać sprzęt. Obecnie szacuje się że 40% elektroodpadów trafia do skupów złomu, które księgują taki odpad jako metale i często dochodzi do przetwarzania ze szkodą dla środowiska, stąd planowane będą różne rozwiązania dotyczące zakazów takich działań, jak również szczegółowo zostaną

określone wymagania środowiskowe dla firm przetwarzających odpady (Rzeczpospolita 9.06.2014). Znając i analizując przyszłe wymagania prawne PKR Recykling opracowuje strategię działania uwzględniać zasady zrównoważonego rozwoju.

Nasza strategia działania w obszarze otoczenie polega na:

- 1) Budowaniu wzajemnego zaufania i przejrzystości podejmowanych działań zarówno w relacjach z otoczeniem zewnętrznym, jak i środowiskiem wewnętrznym organizacji. Dlatego opracowaliśmy program dzielenia się wiedzą i doświadczeniem – zapraszamy klientów i społeczność lokalną, w tym szkoły na wizyty studyjne prezentujące osiągnięcia w zakresie recyklingu i działań mających na celu ochronę środowiska – ZADZWOŃ I PRZYJDŹ DO NAS – ZOBACZ JAK NAJBEZPIECZNIEJ PRZETWORZYĆ ELEKTROODPADY,
- 2) Tworzeniu pozytywnego wizerunku firmy w oczach kontrahentów, urzędów, pracowników czy społeczności lokalnej poprzez umożliwienie długofalowej współpracy z partnerami biznesowymi, zwiększenie zaangażowania po stronie pracowników, stworzenie pozytywnego klimatu dla prowadzenia biznesu w kręgach administracyjnych i społeczeństwie lokalnym - OPACOWALIŚMY MAPEŃ INTERESARIUSZY, KTÓRA POZWOLIŁA NA STWORZENIE OBRAZU UKŁADU SIŁ KLUCZOWYCH Z PUNKTU WIDZENIA DZIAŁALNOŚCI PRZEDSIĘBIORSTWA – KAŻDY KLIENT JEST DLA NAS WAŻNY A ZASADY WSPÓŁPRACY ZOSTAŁY OPISANE NA NASZEJ STRONIE INTERNETOWEJ,
- 3) Wypracowaniu systemu zarządzania relacjami z interesariuszy, które pozwalają na utrzymywanie i/lub pogłębienie istniejących, lub nawiązanie nowych kontaktów – WIELE NASZYCH INTERESARIUSZY WSPÓŁPRACUJE Z NAMI OD LAT Z NIMI TWORZYMY KLASTRY WSPÓŁPRACUJEMY W RAMACH STOWARZYSZEŃ, UCZESTNICZYMY WE WSPÓLNYCH PRZEDSIĘWZIĘCIACH BIZNESOWYCH – JESTEŚMY WIARYGODNYM PARTNEREM,
- 4) Zbudowaniu przejrzystej, opartej na współpracy oraz wysokich standardach etycznych kultury organizacyjnej oraz wzmocnienie rozpoznawalności wśród interesariuszy wewnętrznych i zewnętrznych, m.in. społeczności lokalnej, opinii publicznej, analityków rynku – REALIZUJEMY TO POPRZEZ ZAPEWNIENIE TRANSPA-

RENTNOŚCI DZIAŁAŃ ZWIĄZANYCH Z PODSTAWOWĄ DZIAŁALNOŚCI FIRMY W DRODZE RAPORTOWANIA ZGODNIE ZE STANDARDAMI CSR ORAZ OPRACOWANIEM PODSTRONY WWW INFORMUJĄCEJ O DZIAŁALNOŚCI W ZAKRESIE ODPOWIEDZIALNEGO BIZNESU,

- 5) Przyczynianie się do osiągnięcia wymaganego prawem poziomu zbierania, odzysku i recyklingu odpadów, zużytego sprzętu elektrycznego i elektronicznego oraz zużytych baterii i akumulatorów – **CHCEMY ABY W REGIONIE W KTÓRYM DZIAŁAMY WSKAŹNIKI ZBIÓRKI I ODZYSKU BYŁY NAJWYŻSZE W POLSCE.**

WSKAŹNIKI DOTYCZĄCE RELACJI Z KLIENTAMI I PARTNERAMI

Prowadzenie wspólnych z partnerami biznesowymi akcji i kampanii promocyjnych, np.:

- ❖ „Moje miasto bez elektrośmieci” - we współpracy z Samorządami i Organizacją Odzysku Elektroeko S.A.;
- ❖ „Elektryczne Śmieci” - we współpracy w ramach współpracy konsorcjalnej „Elektryczne Śmieci – not for profit system”

Umocnianie współpracy B2B poprzez wspólny udział w tworzonych organizacjach i stowarzyszeniach, np. :

- GPP Ekologia,
- Klaster Gospodarki Odpadowej i Recyklingu.

Aktywne promowanie kampanii marketingowych, akcji i szkoleń edukacyjnych w zakresie zbiórki i odzysku na rynku lokalnym, krajowym i międzynarodowym,

- ❖ Zapraszamy na wizyty studyjne w naszym zakładzie,
- ❖ Współorganizujemy konkursy i zabawy – zaglądamy na naszą stronę.

Udział w projektach międzynarodowych, krajowych i regionalnych w celu zwiększenia poziomu wiedzy, wdrażania innowacyjnych rozwiązań. Firma uzyskała już dofinansowanie w ramach projektów, m.in.:

- Projekt RPLU.01.03.00-06-126/11-00 Innowacyjne rozwiązania technologiczne podstawą budowania pozycji konkurencyjnej przedsiębiorstwa PKR sp. z o.o. na rynku

krajowym - I. Przedsiębiorczość i innowacje/ 1.3. Dotacje inwestycyjne dla małych i średnich przedsiębiorstw/. Wartość projektu 1 783 500,00 PLN, Dofinansowanie UE 616 250,00 PLN

- ❖ Projekt dotyczący wdrażania społecznej odpowiedzialności biznesu Polskiej Korporacji Recyklingu w ramach Polsko-Szwajcarski Program Współpracy "Zwiększenie konkurencyjności regionów poprzez społeczną odpowiedzialność biznesu (CSR)".

Firma przestrzega regulacji prawnych w zakresie ochrony środowiska, konkurencji, zasad rynkowych - w okresie sprawozdawczym PKR Recykling nie płacił grzywien i nie nałożono na nią niepieniężnych sankcji w związku z niedostosowaniem się do obowiązującego prawa oraz regulacji. Przestrzega również zasad promujących zdrowie i bezpieczeństwo klienta i pracownika – firma wdraża zasady ISO 14001 oraz Easy Emas jak również dokonuje audytu środowiskowego dotyczącego każdego etapu cyklu życia produktu, - zgodnie z metodyką oceny Cyklu Życia (LCA) - na których ocenia się wpływ produktów i usług na zdrowie i bezpieczeństwo w celu poprawy wskaźników oraz polepszenia warunków pracy.

OBSZAR RELACJE Z PRACOWNIKAMI

PKR tworzy bezpieczne i godne zaufania miejsce pracy, które motywuje pracowników do efektywnej pracy oraz pozwala na ich rozwój indywidualny i godzenie życia prywatnego z zawodowym. PKR włącza również pracowników w procesy podejmowania decyzji poprzez prowadzenie dialogu z zatrudnionymi i zachęcanie ich do współdziałania i wdrażania własnych pomysłów. Istotne jest również utrzymaniu wysokiego zadowolenia pracowników oraz zapewnienie stabilnego i bezpiecznego miejsca pracy. Sukcesem firmy jest jej dynamiczny rozwój w tak trudnych i niestabilnych po względem prawa warunków, które potęgowane są zmieniającymi się uwarunkowaniami rynkowymi wynikającymi ze zmian cen surowców pierwotnych, kursu walut, opłat za wykonanie obowiązku recyklingu itp. Dlatego budowanie kultury i identyfikowanie się pracowników z firmą poprzez przyjazną atmosferę i system edukacji było od początku rozwoju firmy ważnym celem. Wypracowane działania będą kontynuowane, tak aby indywidualne potrzeby pracowników mogły być w miarę możliwości realizowane. Cele dotyczące warunków pracy, podnoszenia kwalifikacji pracowników jak i poziomu ich zadowolenia będą nadal monitorowane, a wnioski z nich wynikające realizowane.

PKR Recykling nie ma opracowanego indywidualnego kodeksu etycznego, jednak zasady dotyczące profesjonalizmu w tym jasno określonych celów i obowiązków, wzajemnego szacunku i precyzyjnego formułowanie zasad zatrudnienia i obowiązków pracowników oraz współdziałania i współpracy są podstawą działania firmy.

PKR Recykling jest średnim przedsiębiorstwem zatrudniającym 50 osób. W strukturze zarządzania przedsiębiorstwem wyróżnia się zarząd oraz dwa główne działy, tj.: administracja oraz transport i przetwarzanie ZSEE. Do zakresu działu administracji należy m.in.:

- ❖ planowanie i kontrola: opracowanie prognoz i analiza rynku, prowadzenie ewidencji odpadów, dokumentacji potwierdzającej recykling i odzysk odpadów, przygotowywanie dokumentacji na potrzeby własne, decyzji/pozwoleń związanych z ochroną środowiska oraz zarządzanie środowiskowe, tj:
 - Karta przekazania odpadu,
 - Karta ewidencji odpadu,
 - Karta ewidencji zużytego sprzętu elektrycznego i elektronicznego,

- Sprawozdania ilości zebranego, przyjętego i przetworzonego sprzętu,
- Sprawozdanie o ilości zebranych i wytworzonych odpadów.
- ❖ księgowość: prowadzenie ewidencji księgowej i środków trwałych (amortyzacja, umorzenie), rejestru podatku VAT, rozliczeń z instytucjami finansowymi, wprowadzanie i wysyłanie przelewów za faktury, sporządzanie deklaracji ZUS, PIT, CIT,
- ❖ organizacja i promocja: sprawy osobowe, edukacja, w tym BHP, doradztwo, kontakt z klientem, marketing, sprzedaż.

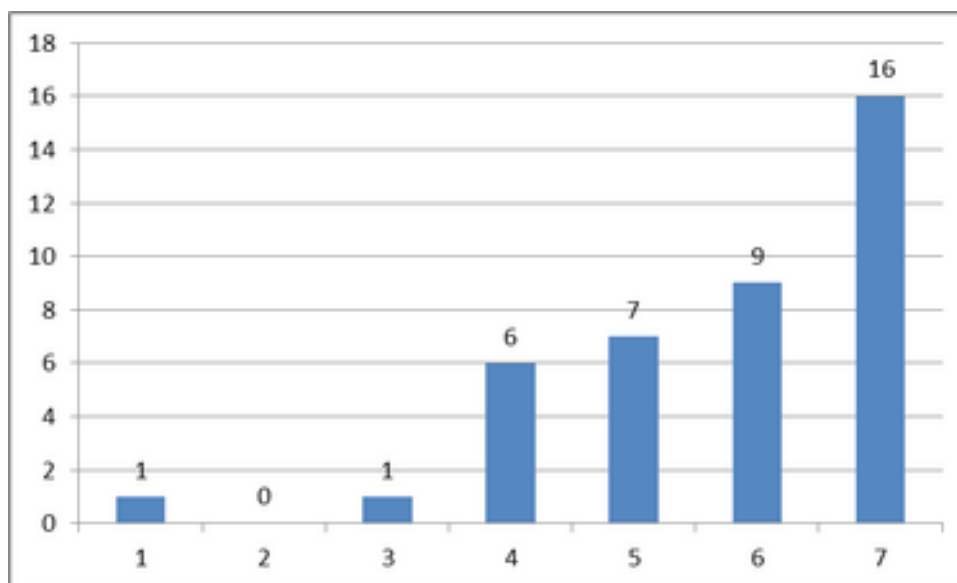
Zakres działu transportu i przetwarzania to: dostarczenie oraz przyjęcie na teren zakładu ZSEE, w tym rozliczenie ich masy, tj. zważenie przy użyciu wag samochodowych, rozładunek na placu przed halami magazynowym i produkcyjnym w zakładzie a następnie przetwarzanie tj. zapewnienie prawidłowego i bezpiecznego dla pracowników i środowiska przebiegu procesu demontażu i przetworzenia ZSEE i polegający na rozdzieleniu go na części metalowe, tworzywa sztuczne oraz elektroniczne i elektryczne. Pierwsza faza przetwarzania zużytego sprzętu odbywa się ręcznie, przy wykorzystaniu prostych narzędzi a stanowiska pracy dostosowane są do potrzeb i ergonomii pracowników. Szczególną uwagę zwraca się przestrzeganie zasad BHP, m.in. poprzez nadzorowanie ale i wizualizację zasad w miejscach pracy, kontrolowanie poziomu poziom hałas. PKR Recykling dba o nowoczesne i komfortowe stanowiska pracy oraz organizuje czas pracy dopasowując je do indywidualnych potrzeb i możliwości pracowników. Druga faza zautomatyzowany systemu rozdziału wybranych frakcji i odzysk surowców i materiałów. Wprowadzone do zakładu urządzenia elektryczne i elektroniczne są odzyskiwane dwoma metodami R14 i R15.

PKR Recykling zatrudnia osoby z rynku lokalnego. Tworzymy miejsca pracy w taki sposób, aby ograniczyć ilość zagrożeń dla zdrowia i bezpieczeństwa pracowników oraz zapewnić im właściwy komfort pracy poprzez:

- zapewnienie szkolenia z zakresu BHP,
- przeprowadzenie remontów hali produkcyjnej,
- ulepszenie stanowisk pracy,
- zapewnienie odzieży roboczej,
- posiadanie umowy o pracę,
- terminowe płaćenie wypłat i składek pracowniczych,
- opracowanie własnego regulaminu pracy,
- wprowadzenie jasno zdefiniowanej struktury organizacyjnej firmy,

Udoskonalając procesy technologiczne i wprowadzając nowe rozwiązania przyjazne dla środowiska firma nie zapomina, iż pracownicy tworzą jej wartość. Dlatego też wiele pracowników tworzy naszą załogę od początku powstania firmy. Poprzez promowanie rozwoju pracowników popartego możliwością trwałego zatrudnienia – umowy na czas nieokreślony kształtowana jest lojalność i przywiązanie pracowników do firmy. Możliwość rozwoju zawodowego wprowadzamy poprzez opracowany w ramach CSR systemu powszechnych ocen pracowniczych, a spełnianie potrzeb rozwojowych poprzez prowadzenie analiz i opracowanie programu szkoleniowego.

Jak wynika z przeprowadzonej ankietyzacji 40 z 42 respondentów (tj. 95%) dostrzegło potrzebę podniesienia swoich kwalifikacji zawodowych w obszarze związanych z pracą w Polskiej Korporacji Recyklingu Sp. z o.o. Przy czym 80% z nich (odpowiedzi 5-7) wskazało, iż są w **wysokim stopniu** zainteresowani podnoszeniem swych kwalifikacji zawodowych.



Zainteresowanie podnoszeniem swoich kwalifikacji zawodowych w obszarze związanym z pracą w Polskiej Korporacji Recyklingu Sp. z o.o. (skala 1-7, gdzie 7 – oznacza najwyższe zainteresowanie)

Według ankietowanych najbardziej preferowaną porą szkolenia są dni w ciągu tygodnia, w tym godziny przedpołudniowe, które wybrało 32,5% respondentów oraz godziny popołudniowe, które wybrało 45% respondentów. W przypadku szkoleń weekendowych

22,5% ankietowanych wybrało ten termin jako preferowany. Respondenci udzielili 88 odpowiedzi identyfikując główne obszary szkoleniowe, którymi byliby zainteresowani. W 34% były to obszary związane z szkoleniami specjalistycznymi, w 32% szkoleniami dotyczącymi kompetencji osobistych, 13,8% innymi, 12,5% to kursy językowe (głównie język angielski w stopniu podstawowym i średniozaawansowanym), a 6,9% to szkolenia informatyczne. Wśród innych szkoleń zaproponowano szkolenia związane z uprawnieniami do poruszania się wózkiem widłowym, prawem jazdy dla wyższych kategorii niż B, systemem jakości ISO 14001 i EMAS, recyklingiem oraz poprawą sprzedaży. Jako główny powód doskonalenia zawodowego respondenci wskazali: potrzebę podniesienia kwalifikacji zawodowych (29,5%) oraz potrzebę nabycia nowych umiejętności (29,5%). Pośród najważniejszych zadań realizowanych przez pracowników Polskiej Korporacji Recyklingu Sp. z o.o. ankietowani wymieniali głównie, zbiórkę, segregację i demontaż ZSEE, w tym obsługę wózka widłowego oraz odzyskiwanie miedzi, jednakże wśród pozostałych odpowiedzi znalazły się również:

- organizacja pracy (w tym brygad)
- zarządzanie zasobami ludzkimi,
- dążenie do maksymalnego wykorzystania czasu pracy pracowników,
- nawiązanie współpracy z nowymi kontrahentami,
- sprawna terminowa obsługa transportu,
- cięcie plazmą,
- ewidencja odpadów,
- przygotowywanie kart charakterystyki odpadów,
- koordynacja działań działu demontaż i segregacji ZSEE,
- koordynacja działań handlu,
- organizacja pracy działu sprawozdawczości,
- utrzymanie ruchu maszyn i pojazdów ruchu wewnętrznego,
- sprzedaż produktów,
- kontrola jakości,
- dbanie o zasady BHP, czystości i porządek,
- projekty graficzne,
- rozliczanie odbiorów.

W ramach działań związanych z wdrażaniem strategii CSR zaproponowano również wprowadzenie zasad do oceny pracowników. Celem takiej oceny jest identyfikacja i zaangażowanie pracowników w działania przedsiębiorstwa, a przede wszystkim wykonywania przez nich zadań i przestrzeganie zasad, w tym BHP. Ponadto ocenia się

zaangażowania w rozwój i działalność firmy. Dlatego też zaproponowano prowadzenie oceny pracowników w 5 równoważnych kryteriach tj.:

1. Jakość pracy - obowiązkowość, terminowość i systematyczność.
2. Praca w zespole, zaangażowanie i dzielenie się wiedzą i doświadczeniem ze współpracownikami – umiejętność pracy zespołowej, kreatywność.
3. Szacunek dla miejsca pracy i organizacja pracy.
4. Komunikatywność – umiejętność i zrozumienie poleceń i prowadzenie dialogu.
5. Kształcenie się i uaktualnianie wiedzy

Oceny są podstawą kształtowania polityki kadrowej przedsiębiorstwa oraz służą do identyfikacji potrzeb społecznych, socjalnych i bytowych zatrudnionych osób poprzez zapewnienie wzajemnej komunikacji i rozwijanie zainteresowań pozazawodowych. Dlatego tak ważne dla nas jest zapewnienie oraz przestrzeganie prawa pracy i praw człowieka, brak dyskryminacji dopasowanie stanowiska pracy do wykształcenia, doświadczenia zawodowego a talentu organizacyjnego. Nowym naszym wyzwaniem jest też integrowaniu i zatrudnianie osób niepełnosprawnych.



Nasza strategia w tym obszarze pracownicy polega na:

- ❖ Umocnieniu relacji pracownik-pracodawca oraz odpowiedni dobór współpracowników **PRACOWNICY ORAZ WSPÓŁPRACOWNICY**,
- ❖ Tworzenie przewagi konkurencyjnej poprzez budowanie identyfikacji pracowników z firmą,
- ❖ Stworzenie kodeksu etycznego firmy – pozwoli to na większą aprobatę pracowników dla odpowiedzialnego podejścia firmy do prowadzenia biznesu,

- ❖ Spotkania wewnętrzne i rozmowy z pracownikami (misja, wizja i nowe cele) na temat społecznej odpowiedzialności firmy – uzyskanie bezpośredniej opinii pracowników o odpowiedzialnej polityce personalnej, czyli budowanie dobrych relacji pracodawca – pracownik.
- ❖ Work – life balance (balans między pracą a życiem osobistym) – wprowadzenie programu zarządzania celami osobistymi pracowników firmy.
- ❖ Organizacja Dnia Otwartego firmy połączona z piknikiem rodzinnym w celu zaprezentowania miejsc pracy i zapoznania się jak wygląda firma „od środka”.
- ❖ Program adaptacji dla nowych pracowników - każdy z nowo zatrudnionych pracowników przechodzi 3 miesięczny okres próbny. Jest to czas na włączenie się nowo przyjętych osób do organizacji, poznanie specyfiki pracy oraz zasad w niej panujących. Okres ten przeznaczony jest na decyzję zarówno ze strony pracodawcy jak i pracownika czy dalsza współpraca będzie odpowiednia i satysfakcjonująca. Proces identyfikacji z PKR Recykling nowo przyjętych osób skutkuje bardzo dobrym wykorzystaniem pracowniczego okresu próbnego i eliminuje niepotrzebną rotację w dalszym zatrudnieniu oraz pozwala na szczegółowe poznanie warunków pracy.

NASZE WSKAŹNIKI

- ❖ Wskaźnik urazów, chorób zawodowych, dni straconych z tego powodu i nieobecności w pracy oraz liczba wypadków - brak.
- ❖ Edukacja, szkolenia, doradztwo - średnia liczba godzin w ramach szkoleń przypadających na jednego pracownika – wszyscy pracownicy przeszli szkoleniach BHP, pozostałych szkoleń nie prowadzono jednak zidentyfikowano i opisano systemem potrzeb szkoleniowych.
- ❖ Liczba pracowników według typu zatrudnienia, rodzaju umowy o pracę i regionu - wielkość zatrudnienia w PKR Recykling na dzień 31.12.2013 roku wynosiła 50 osób, w tym większość na umowę o pracę.
- ❖ Młoda i zmotywowana do działania kadra – niski wskaźnik fluktuacji pracowników według grup wiekowych, płci i regionu.

ODPOWIEDZIALNOŚĆ WOBEC ŚRODOWISKA

W krajach UE wiele działań skierowanych jest na poprawę stanu środowiska, dążąc do wprowadzenia gospodarki niskoemisyjnej działającej w obiegu zamkniętym (circular economy) i minimalizującej ilość składowanych odpadów. W Polsce również ten cel jest eksponowany w dokumentach planistycznych, stąd dostrzega się znaczenie całej branży zajmującej się odzyskiem i recyklingiem na rzecz poprawy środowiska, gdyż to dopiero w firmach przetwarzających odpady powstaje EFEKT EKOLOGICZNY CAŁEGO SYSTEMU!!!!. Dlatego też tak istotne jest, aby system był sprawny i dopasowany do potrzeb i możliwości firm przetwarzających odpady. Stosowane w Polsce instrumenty prawne jak np. zakaz deponowania pewnych frakcji odpadów na składowiskach, zmiany w zarządzaniu gospodarką odpadami na różnych szczeblach administracji, wprowadzanie dodatkowych uprawnień dla gmin i obowiązków dla przedsiębiorców pozwoliły na wykazanie, iż zakładane wskaźniki dotyczące wielkości odzysku są uzyskiwane. Zakłady przetwarzające ZSEE odpowiedzialne za osiągnięcie tych wskaźników, stosują coraz to nowsze technologie przetwarzania, recyklingu i odzysku. Technologie te wprowadzane są w celu wyodrębnienia z odpadów poszczególnych frakcji możliwych do dalszego wykorzystania, tj. frakcji metali żelaznych i nieżelaznych, tworzyw sztucznych, w tym plastiku, a nawet metali szlachetnych stosowanych podczas produkcji tego sprzętu. Dzięki takim rozwiązaniom większość odpadów powstałych ze zużytego sprzętu trafia z powrotem na rynek w postaci surowców wtórnych. Działanie to przyczynia się do zmniejszenia zagrożenia dla życia i zdrowia ludzi oraz zanieczyszczenia środowiska. Przetwarzanie ZSEE rozpoczyna się od segregacji na poszczególne grupy sprzętu oraz demontażu ręcznego w celu usunięcia z urządzeń substancji i składników niebezpiecznych dla środowiska, baterii, kondensatorów, akumulatorów czy przełączników rtęciowych zawierających PCB. Substancje te i składniki są bezpiecznie magazynowane w zakładach, a następnie przekazywane innym jednostkom specjalizującym się w ich recyklingu bądź odzysku. Skład zdemontowanych urządzeń należy odpowiednio przeanalizować na specjalistycznych stanowiskach, a następnie posegregować według frakcji: metale, tworzywa sztuczne, kable i szkło. Frakcje metalowe mogą być poddawane różnym procesom mielenia oraz strzępienia i przekazywane są przez zakład przetwarzania do hut lub

firm specjalizujących się w odzysku tego typu odpadów. Podobne działania mogą dotyczyć pozostałych elementów, jakimi są płytki drukowane, kineskopy, drewno czy tworzywa sztuczne. Poszczególne zakłady posiadają wiele technologii do odzysku i recyklingu, a ich efektywność zależy głównie od zużytego sprzętu trafiającego do zakładu, gdyż nie zawsze znana jest zawartość substancji niebezpiecznych, ich lokalizacji oraz składu. Dlatego przy tego rodzaju działalności niezmiernie ważnym zadaniem jest osiągnięcie dialogu między zakładem przetwarzania a producentem danego zużytego sprzętu.

Działania PKR Recykling skoncentrowane są również w tym obszarze. PKR doskonaliąc wiedzę i wprowadzając innowacyjne rozwiązania technologiczne i organizacyjne potrafi w 100% zagospodarować przyjmowane odpady prowadząc bezodpadowe procesy.

Polska Korporacja Recyklingu sp. z o.o. prowadzi również zbiórkę oraz przetwarza baterie i akumulatory oraz oprawy oświetleniowe. W zakresie przetwarzania odpadów baterii i akumulatorów oraz ZSEE przedsiębiorstwo dysponuje instalacją zapewniającą przetwarzanie zgodnie z przepisami prawa oraz normami ochrony środowiska do 10 Mg odpadów niebezpiecznych na dobę. Polska Korporacja Recyklingu jest recyklerem odpadów:

- 160199 - kabel samochodowy,
- 170411 - kabel z rozbiórek,
- 160216 - kabel ze zużytego sprzętu elektrycznego i elektronicznego.

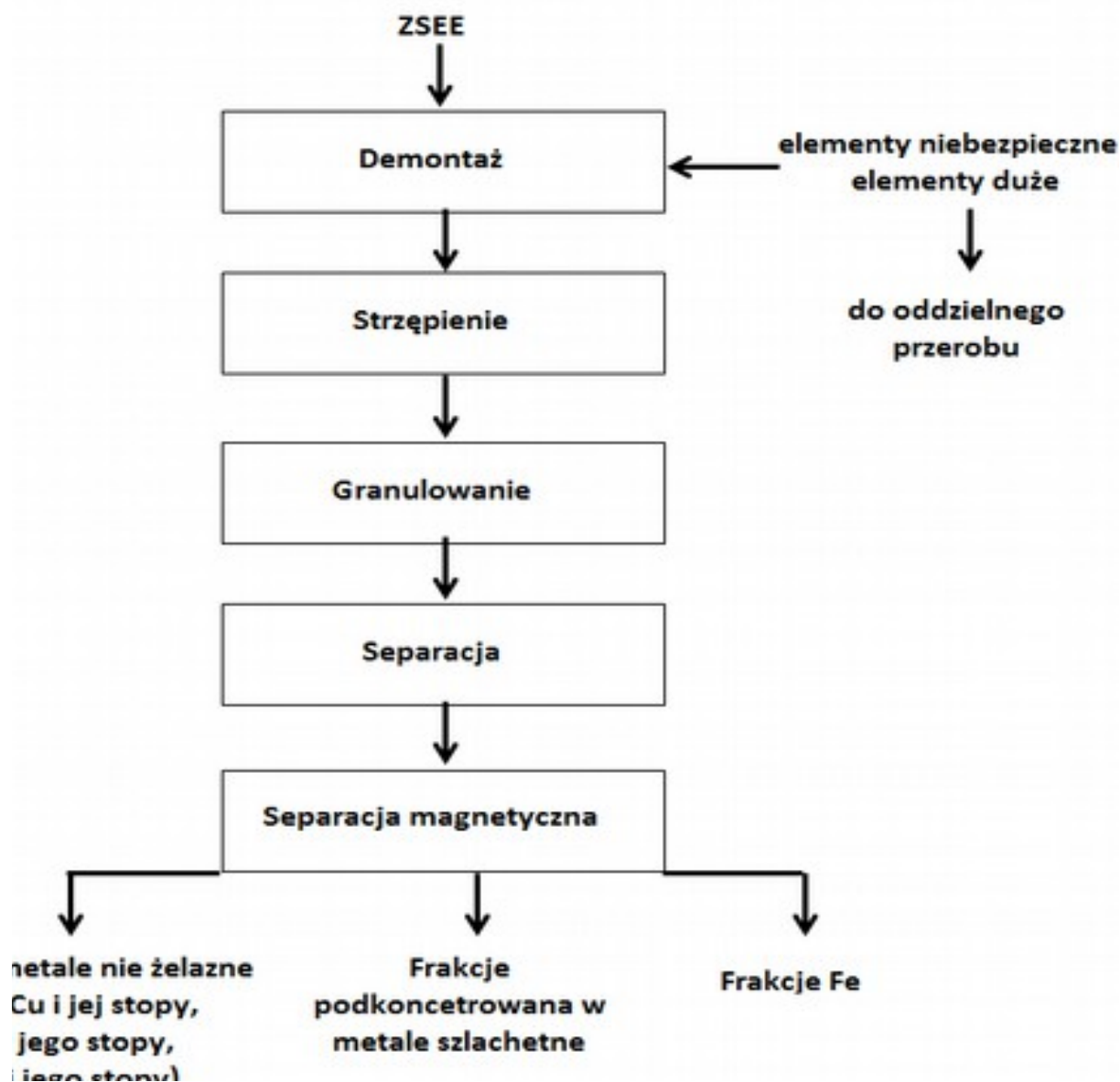
Przedsiębiorstwo zapewnia również bezpieczny dla środowiska przerób, odzysk i recykling zgodny z obowiązującymi przepisami polskimi oraz Unii Europejskiej.

Lokalizacja firmy na obrzeżach miasta w sąsiedztwie innych zakładów i przy dużej drodze wylotowej pozwala na prowadzenie działalności w sposób mało uciążliwy dla mieszkańców i sąsiadów pod względem hałasu i transportu. Dysponowanie dużym placem umożliwia bezpieczne składowanie ZSEE i dopasowanie przerobu do mocy linii technologicznych, jak i zapotrzebowania odbiorców. Stwarza to również wysoki komfort pracy pracowników i klientów. W całym procesie produkcyjnym zachowane są wysokie standardy ekologiczne, jak i wprowadzane są innowacyjne rozwiązania mające na celu m.in.:

1. Optymalizacje transportu ZSEE poprzez sprawy system zbiórki i informacji (infolinia),
2. Sprawnego i skutecznego systemu ogrzewania stanowisk pracy,
3. Wydajnego i nowoczesnego systemu mielenia i segregacji odpadów,

4. 100% zagospodarowania wszystkich frakcji odpadowych z procesu produkcji, poprzez indywidualny system organizacji segregacji odpadów i metod ich wykorzystania,
5. Minimalizację zużycia prądu, m.in. poprzez umieszczania informacji przy wyłącznikach „Oszczędzaj prąd” jak i zamontowaniu wyłączników czasowych i ruchowych,
6. Poprawa efektywności energetycznej budynków i hal produkcyjnych.

W procesie produkcyjnym w wyniku zastosowania odpowiednich technik z ZSEE są wydzielane są frakcje zawierające tworzywa sztuczne, szkło, metale itp. z których odzyskuje się np. metale nieżelazne, w tym metale szlachetne czy pierwiastki ziem rzadkich.



Schemat poglądowy wydzielenia frakcji do dalszej przeróbki ZSEE (źródło: A. Jarosiński, IGSMiE PAN)

Uzyskane efekty to posegregowane i przetworzone odpady:





W poniższej tabeli zamieszczono przykładowy skład chemiczny otrzymanego materiału po recyklingu ZSEE. Z danych tych wynika, że skład chemiczny wyraźnie zależy od rodzaju przerabianego materiału wyjściowego i od zastosowanych operacji ich przeróbki. Wspólną cechą tych materiałów jest stosunkowo podwyższona zawartość składników tzw. bazowych tj. Cu, Zn, Pb itp.

Przykładowy skład chemiczny materiału po recyklingu ZSEE

Pierwiastek	Zawartość [%]	
	Po recyklingu (%)	Po obróbce termicznej małowabarytowego ZSEE
Cu	72,7	28,3
Ni	5,7	0,7
Zn	4,3	4,1
As	6,8	-
Pb	2,8	2,0
Sn	4,6	0,05
Pd	0,79	
Pt	0,20	
Ag	0,31	
Au	2,0	

Źródło: A. Jarosiński, IGSMiE PAN

Ocena cyklu życia – LCA

Poszukując optymalnych rozwiązań dokonał oceny wpływu na środowisko prowadzonych działań w całym łańcuchu dostaw i całym cyklu życia wykorzystując w tym

celu rekomendowaną w krajach UE metodą LCA – Ocena cyklu życia. Celem analizy jest ocena potencjalnego wpływu na środowisko działalności Polskiej Korporacji Recyklingu. Zakres obejmuje roczny okres funkcjonowania przedsiębiorstwa. Jako jednostkę funkcjonalną przyjęto 1 Mg przyjętych i przetworzonych odpadów ZSEE średnio w 2013 r. uwzględniając zarówno bezpośrednie obciążenia środowiskowe, jak i pośrednie wynikające z cyklu życia wykorzystywanych materiałów, paliw i energii oraz niezbędnej do prowadzenia procesu technologicznego i pomocniczych (jak np. ogrzewanie pomieszczeń). Przy czym obciążenia/korzyści środowiskowe policzono również dla całej działalności PKR w 2013 r.

Analizę wykonano z uwzględnieniem:

- linii wstępnego przetwarzania i usuwania niebezpiecznych elementów;
- linii wstępnego demontażu zużytego sprzętu wielkogabarytowego oraz odsysania freonów;
- linii mechanicznego przetwarzania kineskopów i odsysania luminoforu;
- linii odzysku i recyklingu kabli elektrycznych i elektronicznych;
- linii sortowania na frakcje według składu fizyko-chemicznego;
- linii do produkcji paliwa RDF.

W 2013 r. zebrano 4755,47 Mg odpadów, 9333,64 Mg poddano odzyskowi w instalacjach lub urządzeniach, a wytworzono 3920,23 Mg. Wytworzone odpady zagospodarowywane są we własnym zakresie (zakładowe instalacje do odzysku odpadów), a część przekazywana jest podmiotom z którymi PKR współpracuje w zakresie odzysku lub odzysku.

Analizę LCA wykonano metodą IMPACT 2002+, gdzie istnieje możliwość prezentacji wyników w postaci jednego punktu (single score) – tzw. ekowskaźnika, który umożliwia porównanie całkowitego wpływu na środowisko dla każdej składowej procesu a polega na zsumowaniu wartości Pt z poszczególnych obszarów wpływu. Wyniki przedstawione w ekopunktach (Pt) informują o wpływie na środowisko jednego Europejczyka w ciągu roku. Wpływ działalności przedsiębiorstwa na jakość środowiska i zdrowie ludzkie w 2013 r., wyniósł (-) 1471,21 Pt. Ujemny wpływ oznacza iż działalność PKR jest potencjalnie korzystna dla środowiska i zdrowia ludzkiego. Związane jest to przede wszystkim z odzyskiem: metali żelaznych (ok. 37%) i nieżelaznych (ok. 54%) oraz tworzyw sztucznych (ok. 23%). Korzystnym działaniem PKR dla jakości środowiska jest też produkcja paliwa alternatywnego. **Wynik - 1471 Pt w ciągu roku oznacza, iż działalność PKR zniwelowała szkodliwy wpływ na środowisko spowodowany przez 1471 osób (średnio Europejczyka)**

w 2013 roku. Ten uzyskany wynik uwzględnia nie tylko korzyści z recyklingu, ale również negatywny wpływ na środowisko i zdrowie ludzkie działalności PKR spowodowany przez emisje do powietrza z ze spalania paliw w pojazdach (głównie oleju napędowego, a w dużo mniejszym stopniu benzyny i LPG), zużywanej energii do procesów produkcyjnych, czy działalności związanej z funkcjonowaniem zakładu. Dlatego też, aby zwiększyć efekt ekologiczny działalności PKR można jeszcze poszukiwać rozwiązań w zakresie:

- ograniczenia zużycia paliw, przede wszystkim tych spalanych w silnikach o niższej normie EURO (EURO2);
- ograniczenia zużycia energii elektrycznej (głównie poprzez poprawę energochłonności maszyn przetwórczych) i gazu ziemnego;
- zwiększenia efektywności odzysku metali nieżelaznych, żelaznych i tworzyw sztucznych;
- uzyskiwania większej ilości paliwa alternatywnego, lub o wyższej wartości opałowej;
- wprowadzania kolejnego etapu odzysk np. metali szlachetnych i pierwiastków ziem rzadkich, które znajdują się w zmielonych odpadach ZSEE.

Stosowanie techniki LCA w zarządzaniu środowiskowym daje bardzo wymierne rezultaty, gdyż pozwala zarówno globalnie spojrzeć na analizowany proces, jak i poszczególne jego etapy. Precyzuje, w którym miejscu procesu powstają określone zagrożenia środowiskowe. Można więc wybrać rozwiązania pozwalające na efektywne niwelowanie negatywnego wpływu na środowisko, bazując nie tylko na hipotetycznych założeniach i przewidywaniach, ale przede wszystkim na inwentaryzacji danych wejściowych i wyjściowych rozpatrywanego procesu.

Działania prośrodowiskowe mogą również dotyczyć również pracowników administracji, którzy stosują rozwiązania m.in.:

1. Właściwą segregację makulatury, tonerów czy bioodpadów,
2. Zakup odpowiednich pojemników do segregacji odpadów,
3. Edukacja pracowników,
4. Wprowadzanie elektronicznego obiegu dokumentów,
5. Wspólny system transportu pracowników i promowanie transportu ekologicznego, np. rowery, transport publiczny,
6. Wprowadzenie systemu zakupów produktów trwalszych i lepszej jakości,
7. Minimalizowanie substancji szkodliwych dla środowiska.

Wdrożenie CSR to również opracowanie sprawnego systemu zarządzania środowiskowego, w którym opracowano politykę środowiskową, zidentyfikowano misję przedsiębiorstwa oraz usprawniono zarządzanie ryzykiem minimalizując prawdopodobieństwo wystąpienia awarii oraz poprawiono bezpieczeństwo pracy. Z punktu widzenia właściciela to także obniżenie kosztów poprzez zmniejszenie zużycia czynników produkcji, co jednocześnie wpływa na wzrost konkurencyjności, przyczyni się do efektywniejszego funkcjonowania podmiotu i umacnia relacje z partnerami biznesowymi i lokalną społecznością.

Polityka środowiskowa i wdrożenie systemu ISO 14001 i Easy Emas

Odpady sprzętu elektrycznego i elektronicznego składają się głównie z tworzyw sztucznych, szkła oraz metali (np. miedź, chrom, żelazo, nikiel), które z mogą być ponownie wykorzystane. W skład sprzętu elektrycznego i elektronicznego wchodzi również substancje, które zostały uznane za niebezpieczne dla zdrowia ludzkiego lub mogące negatywnie oddziaływać na środowisko, np. czynniki chłodnicze zubożające warstwę ozonową. Część substancji, między innymi ołów, kadm, rtęć, została objęta zakazem stosowania w sprzęcie elektrycznym i elektronicznym powszechnego użytku (poza kilkoma wyjątkami) na mocy przepisów dyrektywy RoHS. Znaczna część urządzeń obecnie używanych została wprowadzona przed wejściem w życie przepisów dyrektywy, w związku z czym, pomimo obecnie obowiązujących przepisów dyrektywy RoHS, urządzenia te mogą zawierać niebezpieczne substancje. Sprzęt który został wprowadzony w przeciągu ostatnich kilku lat i jest w chwili obecnej użytkowany, może być obecny na rynku jeszcze przez wiele lat. Należy przy tym podkreślić, że substancje niebezpieczne zawarte w sprzęcie elektrycznym i elektronicznym stwarzają największe niebezpieczeństwo dla środowiska, a tym samym dla zdrowia ludzkiego nie podczas jego użytkowania, ale podczas jego utylizacji w momencie, gdy sprzęt staje się odpadem. Szacuje się, iż 70% metali niebezpiecznych znajdujących się na składowiskach pochodzi ze ZSEE. W związku z tym istotną kwestią jest zapewnienie odpowiedniej infrastruktury technicznej na każdym etapie procesu zagospodarowywania ZSEE oraz prowadzenie procesu zgodnie z najwyższymi standardami środowiskowymi.

ISO i EMAS są najbardziej znanymi systemami zarządzania środowiskowego w EU. Poza nimi dla ZSEE istnieją jeszcze schematy takie jak:

- WEEELABEX: zaproponowany przez WEEE Forum, a udoskonalany w projekcie programu Life WEEELABEX (w którym uczestniczą głównie organizacje odzysku), gdzie celem jest stworzenie grupy audytorów, którzy będą oceniali wszystkie firmy zajmujące się zbieraniem czy przetwarzaniem odpadów i po pozytywnej ocenie nadawali logo WEEELABEX.
- R2 and Esteward – program w USA stworzony z Agencją Ochrony Środowiska i nadający własne certyfikaty dla firm spełniających wymogi środowiskowe;
- AQSIQcertification – wymagany przez władze w Chinach dla firm zajmujących się eksportem odpadów ;
- Preauthorised facilities under the Waste Shipment Regulation;
- EuCertPlast;
- Electronic Industry Citizenship Coalition (EICC).

PKR Recykling zdecydował się na wprowadzenie dwóch najbardziej znanych w Polsce systemów ISO 14001 i Easy Emas, gdyż chce wykazać, iż efektywnie uczestniczy w eliminowaniu potencjalnych szkód jakie może spowodować składowanie ZSEE.

PKR Recykling opracował Systemu Zarządzania Środowiskowego, a w tym Politykę środowiskową oraz przeszkolił pracowników i zaproponował system komunikacji i procedury postępowania i reagowania na ewentualne awarie, system monitorowania i pomiarów itp. na podstawie przeprowadzonego szczegółowo rejestru aspektów środowiskowych. Wynika z nich, iż w PKR jest wiele aspektów znaczących dotyczących każdego z etapu odzysku czy recyklingu, co spowodowane jest przede wszystkim wysoką punktacją w obszarze wymagania prawne i prawdopodobieństwo wystąpienia. Natomiast większość aspektów nawet tych znaczących ma niewielki zasięg występowania. W efekcie zaproponowane procedury powinny skutecznie eliminować powstanie nieprzewidywane wpływu na środowisko.

Ponadto zgodnie z tym systemami zarządzania środowiskowego systematycznie będą dokonywane przeglądy i oceny występujących aspektów środowiskowych. Parametry znaczących sfer środowiskowych będą w sposób ciągły monitorowane oraz regulowane, która obejmuje praktycznie wszystkie aspekty zarządzania ochroną środowiska – od planowania poprzez rozwój, wdrożenie i realizację aż po kontrolę, prowadzenie i weryfikację polityki,

celów i zadań przedsiębiorstwa. Funkcjonujący w firmie system opiera się na specjalistycznych procedurach i instrukcjach. Najistotniejsze z nich dotyczą:

- aspektów środowiskowych,
- wymagań prawnych,
- wewnętrznej i zewnętrznej wymiany informacji,
- wewnętrznych audytów systemu zarządzania środowiskowego,
- planów zapobiegania awariom,
- postępowania w przypadku awarii oraz zdarzeń środowiskowych,
- monitorowania i pomiarów,
- nadzoru nad wyposażeniem do pomiarów i monitorowania,
- gospodarki odpadami niebezpiecznymi i innymi niż niebezpieczne.

NASZE WSKAŹNIKI

- ❖ Wskaźnik 100% zagospodarowania odpadów – utrzymać w przyszłości
- ❖ Wskaźnik LCA wyrażony w wartości ekowskaźnika Pt na 1 Mg przetworzonych odpadów – obniżyć w tempie 3-5% rocznie
- ❖ Wprowadzić 2 nowe rozwiązania promujące eko-działalność wśród pracowników administracji
- ❖ Przestrzegać i szkolić pracowników w obszarze ISO 14001 i easyEmas
- ❖ Identyfikować aspekty środowiskowe i prowadzić system doskonalenia zgodnie z wymogami wdrożonych systemów ISO 14001 i EasyEmas

PRZESŁANKI I CELE WDRAŻANIA CSR W PKR RECYKLING

Spółeczna odpowiedzialność biznesu (CSR) jest pojęciem szerokim i złożonym. Jest bardzo wiele określeń związanych z ideą społecznej odpowiedzialności. Możemy spotkać się z określeniami takimi jak: Corporate Social Responsibility, społeczna odpowiedzialność przedsiębiorstw, społeczna odpowiedzialność organizacji, społeczna reakcja, społeczna wrażliwość, prospołeczna działalność, społeczny obowiązek, społeczny wkład czy społeczne działanie. W świecie najczęściej spotykamy się z pojęciem Corporate Social Responsibility w odniesieniu do dużych przedsiębiorstw i międzynarodowych korporacji.

Jednak coraz częściej małe i średnie przedsiębiorstwa, w których realizowano transparentne i etyczne zachowanie, zgodne ze zrównoważonym rozwojem i dobrobytem społecznym, uwzględniające oczekiwania interesariuszy, postępowano zgodnie z prawem i zachowań uznały że warto o tym poinformować wszystkie grupy interesariuszy. Dla PKR Recykling są to:

- ❖ klienci – proponujemy im dobrej jakości dobra i usługi,
- ❖ pracownicy – pozwalamy na realizację kariery zawodowej, zdobywanie kwalifikacji, możliwość uczenia się,
- ❖ dystrybutorzy i dostawcy – poprzez transparentne zakupy podnoszą również wartość swoich przedsiębiorstw,
- ❖ społeczności lokalne – poczuwamy się do odpowiedzialności za ochronę środowiska naturalnego, tworzenie miejsc pracy, budowanie poczucia bezpieczeństwa.
- ❖ społeczność kraju i UE – wypełniamy zobowiązania podpisane przez rząd i przyczyniamy się do poprawy stanu środowiska,
- ❖ inwestorzy i instytucje bankowe i finansowe – liczymy, iż wprowadzenie zasad CSR w PKR Recykling będzie przyczyniać się również do wzrostu zainteresowania inwestorów, którzy chętniej zainwestują lub udzielą kredytu firmie odpowiedzialnej i wiarygodnej społecznie.

Wdrożenie zasad CSR do procesu zarządzania w PKR Recykling wprowadziło nowe dobre wzorce powodując, iż jesteśmy coraz bardziej aktywni, tworzymy stabilną pozycję w oparciu o działania długofalowe i nastawione na szeroko pojmowany rozwój i nawiązywanie sieci relacji społecznych w swoim otoczeniu, reagujemy na zmiany w otoczeniu społeczno –

ekonomicznym, jesteśmy liderem we wprowadzaniu przyjaznych dla środowiska rozwiązań w obszarze zagospodarowania ZSEE i baterii.

Wzrastająca świadomość społeczna klientów i dostawców, ich oczekiwania i wymagania, monitorowanie nowych innowacyjnych rozwiązań, a także zmian w przepisach prawnych są dla nas wyznacznikiem kierunków działania. Dzięki wprowadzeniu CSR uporządkowaliśmy nasze obszary działania, wyznaczyliśmy cele i kierunki rozwoju, wiemy iż chcemy aktywnie współpracować z naszymi interesariuszami i mamy nadzieję, iż by nasze działania wpłynęły na zwiększenie lojalności klientów i interesariuszy PKR Recykling. Prospołeczna i proekologiczna działalność organizacji może również umożliwić jej pozyskanie zaufania i przychylności władz samorządowych oraz społeczności lokalnej, oraz przyczynić się do lepszego postrzegania pracodawcy przez pracowników i inne podmioty przyczyniając się także do poprawy wizerunku firmy na rynku pracy. Liczymy, iż korzyści odniesie także PKR Recykling poprzez zbudowanie długofalowych, opartych na zaufaniu, relacji z wszystkimi interesariuszami, utrzymanie i zwiększanie przewagi konkurencyjnej poprzez innowacyjne inwestycje (również ze funduszy strukturalnych i projektów naukowo-badawczych) i aktywność naszych pracowników, utrzymanie i rozszerzanie pozytywnego wizerunku PKR Recykling wśród społeczności lokalnych i władz samorządowych, m.in. dzięki aktywnej realizacji strategii CSR, wdrożonemu systemowi zarządzania środowiskowego (ISO 14001 i EasyEmas) oraz przestrzegania tak jak dotychczas wymagań i regulacji prawnych, a także zobowiązania się do stałego doskonalenia w wielu obszarach. Dlatego też będziemy monitorować wdrażanie strategii społecznej odpowiedzialności, aby stała się naszą dewizą działania a nie jednorazową inicjatywą.